

JUNCTION



九州産業大学 国際交流センター報
2020.4.1

Vol.

20



「世界で学ぼう!!」

- 世界で学ぼう!
KSU式GLOBAL MAP(P.1~)
- 派遣留学とは?(P.3)
- 派遣留学経験者インタビュー!(P.4)
- 飛び出せ!世界へ
個人留学支援プログラム(P.5)
- 個人留学支援制度学生インタビュー(P.6)
- 個人留学支援制度の様々な使い方(P.7~)
- 留学関係の強い味方
国際交流センター!
グローバルプラザ!(P.9~)
- 先輩留学生就職活動虎の巻(P.11~)
- KSU留学生は大活躍!(P.13~)

世界で学ぼう！！ KSU式GLOBAL MAP

国際化・情報化という大きな時代の
これからの国際人にとって必須の
産業大学では、留学・海外研修を積極的
グローバルマップを見てみると、九
本誌では、「世界で学ぼう」をテーマ
しさを紹介します。
それでは、早速九州産業大学の留学



協定校(2020.4) 11カ国の地域

24校

- 中国
 - ★ 中国人民大学
 - 天津大学
 - 上海工程技術大学
- 韓国
 - ★ 東国大学校
 - 蔚山大学校
 - ★ 東亜大学校
 - 東西大学校
 - ★ 培材大学校
 - 梨花女子大学校
 - 忠南大学校
 - 釜山大学校
- 台湾
 - 実践大学
 - 台南應用科技大学
- タイ
 - チェンマイ大学
 - ワイラック大学
- ベトナム
 - ホーチミン市外国語情報技術大学
- インドネシア
 - サナタ・ダルマ大学
- シンガポール
 - シンガポール工科・デザイン大学(予定)
- アメリカ
 - ★ アビリン・クリスチャン大学
 - ハワイ大学
- イギリス
 - ★ リーズベケット大学
- フランス
 - ★ リール・カトリック大学
 - ★ ボルドー美術学校
- ドイツ
 - ★ シュトゥットガルト造形美術大学

(注)1,赤字は昨年度新規に協定を結んだ大学

(注)2,★は派遣留学対象校

留学生数(2019.5.1)

469人

中国	264	アメリカ	2
ベトナム	113	バングラディシュ	2
ネパール	44	インドネシア	2
韓国	16	カナダ	1
タイ	8	マレーシア	1
台湾	7	メキシコ	1
ミャンマー	4	ペルー	1
スリランカ	3		

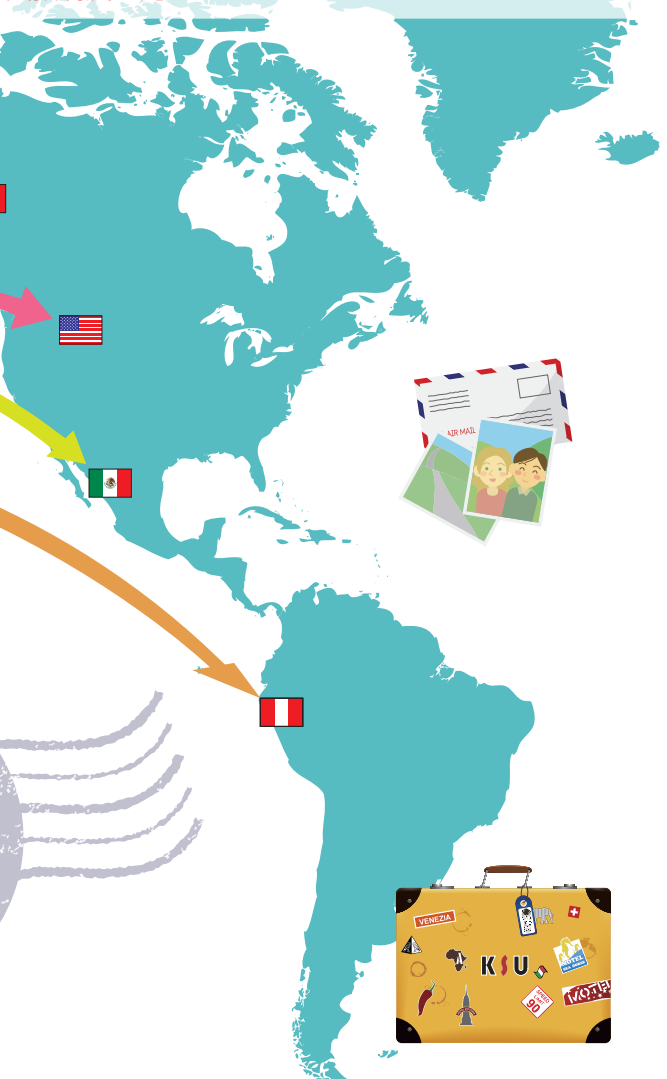
留学生の活動に
ついては、
裏表紙から
ご覧ください。



の流れの中で、グローバルな視点と感性を持つことは、
条件です。そんな社会のニーズに応えるために、九州
産大は世界的に推進しています。

産大は世界の多くの国々と関わりを持っています。
九州産大の留学支援制度や国際交流活動の楽

支援制度を見ていきましょう！！



派遣留学 (2019年度)

大学の代表として留学！ 4つのメリットで賢く留学しちゃおう！

派遣留学は、大学が交流協定を結んでいる海外の協定校に学生を派遣する制度です。留学中は休学扱いにならず、派遣先大学での授業料は免除されます。また、奨学金、危機管理等についても本学独自の留学サポート体制が整っています。詳細はP3！！



12
人

個人留学 (2019年度)

自由な発想で、世界に一つだけの自分だけの オリジナル留学をプロデュース！

異文化を学ぶため、アジアの発展途上国等において個人留学を夢見る学生の皆さんを支援する制度「飛び出せ！世界へー留学支援プログラム」があります。詳細はP5！！



16
人

在外研修 (2019年度)

知らない土地でも、気の合う仲間たちと 一緒なら大丈夫！さあ行こう異文化研修へ！！

在外研修とは、各学部・学科の特性を活かした魅力的な海外研修プログラムです。詳細はP8！！



296
人

海外ジョブ トレーニング (2019年度)

英語のスキルのさらなる向上へ！ 英語の高みを目指す海外プログラム！

春休みにニュージーランドにホームステイしながら1か月間留学、最初の二週間は語学学校、残りの二週間はインターンシップを行います。詳細はP8！！



13
人

世界から九産大へ！

We ♥ KSU!



派遣留学とは？

九州産業大学では、海外の大学等との間に国際交流協定を締結し、協定校からの学生を本学に受け入れると同時に、本学の学生も協定校に派遣しています。派遣留学は、協定校へ交換留学生として学生を派遣するプログラムです



文系学部



アビリン・クリスチャン大学
(アメリカ テキサス州)



リーズ・ベケット大学
(イギリス リーズ市)



リール・カトリック大学
(フランス リール市)

芸術学部



シュトゥットガルト造形美術大学
(ドイツ シュトゥットガルト市)



ボルドー美術学校
(フランス ボルドー市)



中国人民大学 (中国 北京市)



東国大学校 (韓国 ソウル特別市)



東亜大学校 (韓国 釜山広域市)



培材大学校 (韓国 大田広域市)

派遣留学の特徴 (メリット)

1. 留学期間は休学になりません。

留学期間は、九州産業大学に在籍中という扱いになりますので、休学する必要がありません。4年間で卒業することができます。

2. 派遣先大学での授業料は免除

海外の大学の授業料はとても高額ですが、留学先大学の授業料は免除されます。ただし、九州産業大学の学費を期限までに納付する必要があります。

3. 全員に奨学金支給

派遣留学生には九州産業大学から奨学金が支給されます。欧米圏は40万円、アジア圏は20万円です。(芸術学部は異なります)

4. 単位認定可能

派遣先大学で取得した単位は、学部の基準に従って一定範囲内で認定されます。認定された単位は成績証明書に反映され、留学中しっかりと学んだ証にもなります。

派遣期間と選考内容 ※2020年度参照

対象学部	国	大学	派遣期間	選考内容
文系学部	アメリカ	アビリン・クリスチャン大学	2020年8月～2020年12月	書類選考・TOEFL ITP 面接
	イギリス	リーズ・ベケット大学	2020年9月～2021年1月	書類選考・IELTS4.5以上かつ以下の各項目の得点を満たす者 (Listening4.5, Reading4.5, Writing4.5, Speaking4.5) 面接
	フランス	リール・カトリック大学	2020年8月～2020年12月	書類選考・語学能力試験 面接
	中国	中国人民大学	2020年9月～2021年1月	書類選考・語学能力試験 面接
	韓国	東国大学校	2020年9月～2021年2月	書類選考・語学能力試験 面接
	東亜大学校	2020年9月～2020年12月		
	培材大学校	2020年9月～2020年12月		
芸術学部	ドイツ	シュトゥットガルト造形美術大学	2020年10月～2021年2月	書類選考・TOEFL ITP 面接、作品審査
	※フランス	ボルドー美術学校	—	書類選考・TOEFL ITP 面接、作品審査

※隔年派遣 2019年度実施、2020年度実施無し、2021年度実施予定

派遣留学までの流れ

年・月	行事
2020年4月	IELTS 総合対策講座受付期間
7月	IELTS検定 学内受付期間
8月	
9月	IELTS総合対策講座受付期間
10月	
11月	
12月	願書受付期間
2021年1月	第一次選考試験(書類・語学試験)
2月	第二次選考試験(面接)
3月	派遣留学生決定
4月	留学手続き(4月上旬～7月中旬)
5月	事前研修(5月中旬～7月中旬)
6月	オリエンテーション(数回)
7月	
8月	出発
9月	※派遣先国・大学により異なります。
10月	
11月	
12月	
2022年1月	帰国
2月	※派遣先国・大学により異なります。
3月	
4月	事後研修
5月	派遣留学報告会
6月	

(※イギリス希望の学生は、申請書にIELTSスコアが必要です)

派遣留学したいと思ったら！

1. グローバルプラザの留学相談を利用しよう！

グローバルプラザでは、随時留学相談を受け付けています。派遣留学だけでなく、個人留学など、短期・中期・長期間問わず、留学について聞きたいことがあれば、いつでも気軽に相談に来てください。

2. 留学フェアに参加しよう！

留学フェアでは、派遣留学情報の掲示や派遣留学生による報告会、そして留学経験者との懇親会や現在留学中の学生とスカイプを使ったライブインタビューを実施しています。派遣留学についての情報収集だけでなく、留学に対する疑問や不安を解決し、留学を実現するためにも、積極的に参加しましょう。

3. 語学力を身につけよう！

派遣留学生になるためには、語学試験を受ける必要があります。語学力をアップするために、試験に向けて学習プランを立て、一歩ずつ取り組んでいきましょう。学内には語学講座も実施されています。特に、イギリスを希望する方は、IELTSの実施日など事前に調べ、応募に向けて準備しましょう。

グローバルプラザについて詳しく知りたい方は、P8及び国際交流センターHPをチェック!!

2号館1階のグローバルプラザへ気軽に相談に来てください!!



グローバルプラザ職員

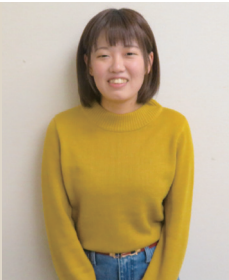
派遣留学経験者インタビュー!



派遣留学
アビリン・クリスチャン大学(アメリカ)
留学期間 2019年8月~2019年12月

国際文化学部 3年

オカムラ ハルナ
岡村 榛奈



派遣留学
東亜大学校(韓国)
留学期間 2019年8月~2019年12月

地域共創学部 2年

モモタ ナミ
百田 奈未



派遣留学に応募しようとしたきっかけを教えてください。

私は、現在、教育心理学を専攻しており、個別指導の塾講師のアルバイトをしています。同じ日本人でも一人ひとりそれぞれに見合った対応が求められていて、これが海外の場合であれば、どれだけ差が出るのかと興味を持って、留学を希望しました。その中でもアメリカを選んだ理由は、以前に本学の海外ジョブトレーニング制度でニュージーランドを訪れていたため、英語に馴染みがあったこと、アメリカには多種多様な人種の方がたくさんいるので、様々な価値観の人と触れ合えるのではないかと考えたからです。

苦労したことは何ですか？

会話のスピードが速く、聞き取れずにはやきもきすることもありました。何より自分の伝えたいことが言葉に出来ないもどかしさがあり、最初の1か月はかなり苦労しました。

それを克服するために、毎日アカデミックアドバイザーの方から英語を教えてもらいながら、その日の授業内容等を復習するように心がけていました。

すると、1か月半すぎたころには、現地での生活に支障がないレベルでの会話ができるようになりました。

また、「Ethnos」と呼ばれるカルチャーミックスショーでは、日本人留学生と現地の学生とチームを組んでパブリーダンスを披露し、充実した学校生活を送ることができました。

現地での留学生生活を教えてください。

留学中は常に日本食が恋しかったです。

自炊してはいたのですが、アジアフードのマーケットが遠いため、必然的にパンやスープ等ばかり食べるが多かったです。

また、テキサスはメキシコが近いからなのか分かりませんが、トルティーヤなど辛い食べ物が多く、辛い物が苦手な私は、常に一番辛くない物を確認してから注文していました。

留学をして自分自身のここが変わったなと思うところがあれば教えてください。

日本とアメリカの大学生の勉強への意識の違いを痛感しました。

日本では、大学に単位を取るためだけに授業に出席しているだけに感じる学生が見受けられますが、アメリカの学生は自分のやりたいことに対し、自ら勉強をしている印象を受け、授業や課題への取り組み方の姿勢が大きく違うと感じ、とてもいい刺激を受けました。

また、留学したことで客観的に物事を見ることが出来るようになったと感じています。これは、これから心理学の勉強を続けていくにあたり、自分と相手が必ずしも同じことを考えているわけではないという基本に立ち返れたと思います。

これから留学を目指す方へのアドバイスやメッセージをお願いします。

私も、留学することに非常に不安がありました。留学中の半年間は自分が学んでいる分野のことがほとんどできなくなるため、周りから遅れをとるのではないかとすることも考え、先輩や先生にたくさん相談しました。

しかし、皆迷っているなら行くべきと背中を押してくれたこともあり、留学に踏み出すことが出来ました。

そして実際行ってみるとどうにかなることが分かりましたし、意外とどこでも生活できるんだと自信ができました。

今、留学することに対して不安や迷いがある方は、チャレンジしてみれば意外と杞憂だったことが多いと思います。チャンスがあるならば、その機会を大事にしてほしいと思います。



派遣留学に応募しようとしたきっかけを教えてください。

私は高校生の頃から韓国の文化や言葉に興味を持っていて、いつか行けたらいいなと思いつきながら、自分なりにドラマやK-POPを通じて韓国語の勉強をしていました。その後、大学進学の際には、派遣留学制度で韓国に行くことが出来ると知ったので、申請をしました。

大学の授業はいかがでしたか？

基本的に韓国語の勉強を行っていました。

また、私は日本語科の授業も受講していたので、韓国人の学生と一緒に日本の文化を韓国語で学んでいました。現地の先生や、学生達も日本語がとて上手だったので、コミュニケーションをとるに関してはさほど苦労はしなかったです。授業もグループワークや討論等コミュニケーションを必要とするものが多かったため、韓国語での日常会話はそつなくこなせるようにはなりましたが、書くことに関してはまだまだだなと感じています。

現地での留学生生活はいかがでしたか？

韓国は交通網や通信網が非常に発達している印象を受けました。日本では田舎の方に行くほどバス等の公共交通機関が不便になりますが、韓国ではバスでどこへも行けるなという風を感じました。

また、韓国の方はパリパリ文化と呼ばれるようにすごくせっかちだなと思いました。バス等もスピードを出して大きく揺れますし、友人たちと飲食店に出かけても、ご飯などをすぐに食べて、早く店を出て、次の店に行くというふうにせわしない感じでした。



留学をして自分の中での変化はありますか？

韓国は超学歴社会と言われてるので、学生たちの勉強に対する姿勢がすごく前向きだと感じました。テスト前になると、図書館や、寮のフリースペースなどは満室で全然座れませんでした。また、私たち留学生はテスト期間がずれていたため、外食をして談笑しながら寮に戻ると、他の寮生から「うるさい、静かにしろ」と言われたこともありました。

他にもグループワークの授業等は、授業前にみんなで集まり発表の準備や打合せを行うなど、勉強に対するモチベーションが高く、自分自身もっと勉強に対し、真摯に向き合うべきだと感じました。

これから留学を目指す方へのアドバイスやメッセージをお願いします。

私はこれまで、韓国に留学出来ればいいという風に考えていたのですが、今は他の国にも行ってみたいと思えるようになりました。

留学してきて、海外には本当に様々な考えを持った人たちがいて、時には意見が衝突することもあります。今では、自分とは違う考え方や価値観に対しても、一つの意見として受け入れることが出来るようになりました。

これは留学をしたからこそ気づくことが出来たと思いますので、もし迷っている方がいれば一歩踏み出してみてください。



飛び出せ！世界へー個人留学支援プログラム

(2019年度実績 [2020年度リニューアル予定])

このプログラムは、アジアの発展途上国において異文化を学ぶために個人留学を希望する日本人学生のみなさんを支援する制度です。留学で学べることは語学だけではありません。自分の人生に大きな影響を与え、行動力と自信を与えてくれることでしょう。

ぜひ、プログラムを利用して世界へ飛び出せ！

個人留学支援制度のココが凄い！！

自分で企画したオリジナル留学プランに対して支援！！

他大学の留学支援制度は、決められた日程、場所、行程に対して留学希望者を募集しますが、この『飛び出せ！世界へー個人留学支援プログラム』では、若干の条件はありますが、学生の皆さんが自由に留学プランを決めることができる**全国でも珍しい制度です！！**

プログラム詳細

1. 支援金額: 申請に基づく旅費(交通費、宿泊費の実費)の半額(上限12万円)
2. 渡航期間: 原則として、休業期間中において1ヵ月以内
3. 支援人数: 年間20名以内
4. 申請資格: ①学生自身が企画した内容であること(※ただし、渡航先の国に指定あり)
②学部の2年次以上及び造形短期大学部の2年次に在学する者
③その他、学業等の基準あり

※渡航対象国・地域(18カ国・地域)

インド、インドネシア、カンボジア、スリランカ、タイ、ネパール、パキスタン、バングラデシュ、東ティモール、フィリピン、ブータン、ブルネイ、ベトナム、マレーシア、ミャンマー、モルディブ、モンゴル、ラオス

◆但し、外務省が指定する危険地域及び留学先としてふさわしくない都市は除く。

5. 申請場所: 国際交流センター(中央会館2階)・グローバルプラザ(2号館1階円型ホール)
6. 申請時期: 年2回(6月、10月)

でも…
海外留学プランを自分で決めるってハードル高くない？



大丈夫！！

留学フェア期間中に留学エージェント会社の無料相談会を実施しているで、自分の希望する、国、行程を相談すれば、内容に沿った行程プランや見積りを提示してもらえます。

※留学フェアについてはP.9をチェック！

また、毎回5社以上が来訪するので、会社ごとに見比べて、自分に一番あったプランを選ぶことができます！！



(注) 本ページの留学支援プログラムは、2020年度に留学のカテゴリーや支援人数等について大幅に拡充する予定です。決定しましたら皆さんにお知らせします。

個人留学支援制度利用学生インタビュー!

個人留学
留学先 / フィリピン(5日間)
主な目的 / ボランティア・学術研究

国際文化学部 3年

キタガワ ユウノスケ

北川 裕之介



倉庫みたいなもので、お墓の上にトタンで屋根を作って、家のようにして生活していました。このお墓は昔の中国人の富豪たちのお墓で、ほとんど管理している人がいないとのことでした。ここでご飯を支給したのですが、大人たちは子どもたちを優先させて食べさせており、子どもたちも一番小さい子から渡してあげるようになっていました。また、子どもたちを海に遊びに連れて行くときも、まだ一度も行ったことのない子や、小さい子を優先させていました。ゴミ山もお墓も、子どもたちにとって、どちらも過酷な環境ではあることに変わりはないのに、日本と比べて元気で明るく感じるのがとても不思議でした。幸せかはわかりませんが、みんなとても楽しそうであつと笑顔だったのが印象的でした。

目的 purpose

元々、海外に出て、日本とは違う何かを知るきっかけがほしいと思っていました。

そんな時に、スタディーツアーを紹介してもらいました。ツアー内容は、ストリートチルドレンの子どもたちの支援、お墓で暮らす親子たちとの交流、子どもたちを海に連れて行き、一緒に思い出を作る等のボランティアがメインのプログラム内容でした。

ボランティアを通じて、新たな視点から自分自身を見つめ直すことで、自身のキャリアアップを図りたいと思い個人留学支援制度を利用しました。

衝撃 shock

最初に、ゴミ山で暮らすストリートチルドレンへの支援に行きました。子どもたちは、凄い量のゴミの中から金属など売れそうなものを探していました。そこでは、ご飯の支給を行いました。



学校に行けない子どもが多いせいか、英語が通じる子がほとんどおらず、コミュニケーションを取ることが難しかったのですが、食べ物を渡すと、とても素敵な笑顔で受け取ってくれました。すごく嬉しかったのですが、なぜか胸が痛んで、その夜はなかなか寝付くことができず、ずっとその日の光景が頭の中に取り残りました。

次に、お墓で暮らす人々との交流を行いました。フィリピンのお墓は石でできた



成長 growth

一歩日本を出てみると、当たり前だったことが当たり前じゃないことがわかりました。日本に帰ってきてからは、退屈や不便だということに関して不幸せだと思っていたことに対して考え直しました。また、一方的な視点にこだわらず様々な視点で物事を見ていこうと思いましたが、何より、食べ物や時間を無駄にできないと思いました。他にも、小さなことでも幸せを感じるようになり、SNSでのイイネの数等では、知ることのできない幸せの本質が少しだけわかったような気がします。幸せは、勝ちとるとか、つかむものではなく、日々あるものに対して、もらったり、渡したり、気づいたりするもので、そしてそれを見逃さないことが一番大事だと思います。

統括 / 助言 advice

これから、自分のキャリアアップのために4月から1年間ワーキングホリデーに行ってきます。語学力アップはもちろんですが、自分が他の人のために何ができるかを考えていけたらと思います。

留学することは、語学力向上はもちろんですが、文化や価値観の違いを様々な視点から見ることでできるチャンスでもあり、一歩外に出ることが非常に大事だと思います。行ってみれば、必ず自分の中で何か変わる体験があります。



留学を考えている人必見!!

留学までの流れ

1. 情報収集

出発半年
~1年前

まずは行きたい国・地域、期間、目的、費用等思いつくり調べてみよう。



2. 留学先決定

出発
半年前

留学先で何がしたいか、自分の目的に照らし合わせて行先を決めよう。

3. 申込み

出発
3ヶ月前

留学の形態によって申込先や申込締切が変わるので、どの支援制度を利用するのか、それとも私費で行くのか確認しておこう。
例: 派遣留学 申込先(時期)、国際交流センター(12月)

4. ビザ、航空チケットの手配

2~3
ヶ月前

一般的に航空チケットは予約が早いほどお得に購入ができるため、通常の時期なら3ヶ月前に、夏休みなどの繁忙期はもう少し早めに手配するのがおすすめ。
ビザについても、留学先や期間によって留学ビザが必要になる。ビザ申請は受入先の学校から入学許可書を受け取る必要があるため、早めの準備を。

5. 保険・カード類加入

1~3
ヶ月前

慣れない土地での生活は何かと体調を崩しやすいもの。いざというときに余計な心配をせずに病院に駆け込めるのは大きな安心感につながるため、海外旅行保険やクレジットカードは必ず準備しておこう。

6. 荷物の用意

2週間
前

現地での生活のためにあれこれと持っていきたいけどそれってほんとに必要なもの? 留学先や期間、季節と照らし合わせて何が必要で何が不要か見極めよう。



こんなことも
できる!

個人留学支援制度活用法

(2019年度実績 [2020年度リニューアル予定])

自分で企画した留学プランに対して支援される「個人留学支援制度」。
試してみたいけど、具体的にどうしたらいいのかわからない、そんな皆さんのために、
これまで本制度で採用された留学プランを紹介!!皆さんの”行きたい”が見つかるかも…。

英語を上達させたい

目的: 語学研修
行先: フィリピン
内容: 語学学校へ1か月入学

期間: 約1か月(25~30日)
費用: 約25~35万円
支援金: 約7~9万円



POINT

- ①フィリピンには英語を学べる語学学校がたくさん
その多くが寮完備、日本語対応可能スタッフ常駐、セキュリティー万全と安心して学べる環境が整っている。
- ②休日は町や海に飛び出してリゾート気分
せっかく海外にきたのだから、勉強だけでは物足りない。休日は学校を飛び出し、現地の食べ物やファッションに触れたり、きれいなビーチでリゾート気分を味わうのも留学の醍醐味。

将来、国際交流を目的とした 仕事がしたい

目的: 現地調査
行先: フィリピン、スリランカ等
内容: JICA(国際協力機構)やNPOの活動視察

期間: 約1週間
費用: 約26万円
支援金: 約10万円



POINT

- ①アジアの発展途上国の現状を知る
様々な支援団体の活動を直接見ることで、発展途上国が抱える問題をグローバルな視野で学ぶことが出来る。
- ②国際社会の中の日本の役割について考える
日本が先進国として発展を遂げてきたノウハウをどのように活かすのか、日本の技術で国際協力を行うことの意義等を学ぶことが出来る。

自分のカメラで世界を撮りたい

目的: 学術研修
行先: インドネシア
内容: 自分のカメラでインドネシアの人々や、町の風景を撮影する

期間: 約10日
費用: 約30万円
支援金: 約12万円



POINT

- ①観光地ではない現地の息遣いを感じる
観光地として外国人向けに整備された場所ではなく、現地の人々の日常生活を撮影することで本当のインドネシアの文化を伝える作品を作ることが出来る。
- ②カメラを通じて出会う人々との出会い
撮影を通じて出会う人々それぞれにドラマがあり、ここにこなければ出会うことのなかった人々との交流もまた一興。

世界でボランティア活動がしたい

目的: ボランティア活動
行先: インド、カンボジア 等
内容: 学校建設ボランティア、孤児院訪問等

期間: 約7~20日
費用: 約15~25万円
支援金: 約6~9万円



POINT

- ①カルチャーショックから学ぶ大事なこと
海外には、日本では想像の出来ないほど過酷な環境で生活している人がたくさんいます。そうした人たちと触れ合うことで、自分に出来ること、すべきことを見つけるきっかけになります。
- ②国際人としての第一歩
日本だけでなく国際社会に目を向けて人々のために何かする。その行動こそ真の国際人としての第一歩なのです。

※上記費用および支援金は概算です。内容によって大きく異なります。



上記以外にも、様々な留学プランの支援を行っています。

留学は自分の夢を叶えるチャンス!! 是非チャレンジしてみてくださいね!!

在外研修



在外研修とは、各学部・学科の特性を活かした魅力的な研修プログラムです。名称は各学部、授業により異なりますが、授業の一環として海外に行くことは変わりません。先生やクラスメイトと一緒に現地で行動を共にするため、海外に行くことに抵抗がある方でも比較的安心して行くことができます。各学部によって、派遣先、時期、費用が大きく異なります。また以下の記載以外にも新規で研修プログラムを組んでいる学部もありますので、詳細は各学部事務室にて確認を行ってください。

< 2019年度実績 >

No.	学部	時期	期間	種別	派遣先国	派遣人数
1	商学部	8月	5日間	特別講義Ⅱ・Ⅶ	台湾	15
2		8月	1週間	在外研修	タイ・ベトナム	16
3		9月	5日間	特別講義Ⅷ	中国	16
4		11月	4日間	学部プロジェクト	韓国(梨花女子大学)	11
5		11月	5日間	特別講義Ⅹ	韓国(忠南大学)	15
6	地域共創学部	8月	1週間	国外観光研修B	アメリカ	13
7		8月	1週間	国外観光研修A	韓国	16
8		8月	1週間	国外観光研修A	中国	11
9		9月	1週間	国外観光研修B	アメリカ	10
10		9月	3ヵ月	観光インターシップ	カナダ	1
11	理工学部	3月	1週間	海外短期研修	シンガポール	2
12	生命科学部	8月	1週間	食品製造学外実習	タイ	7
13	建築都市工学部	8月	10日間	建築学持論Ⅱ	タイ・シンガポール	8
14	芸術学部	8月	1週間	学外演習	ドイツ	16
15		8月	6日間	学外演習	韓国(東西大学校・蔚山大学校山)	18
16		8月	5日間	学外演習	中国(上海工程技術大学)	19
17	国際文化学部	8月	20日間程度	海外研修B	イギリス	14
18		8月	4日間	海外フィールドスタディB	台湾	20
19		11月	1週間	海外フィールドスタディA	フランス	17
20		2月	2週間	海外研修A	韓国	20



KSU海外JOB TRAINING

(授業科目名: Overseas Job Training)

海外ジョブトレとは、実践的なコミュニケーション能力を育成するため、海外での集中英語研修と海外企業でのインターシップを行う制度です。グローバルイングリッシュプログラムの数値目標を達成した学生を対象に、グローバルに活躍する人材の育成を行うプログラムです。

研修期間及び研修先、人数

期間	研修先	場所	人数
2週間	オークランド工科大学(英語研修)	ニュージーランド	14名
2週間	オークランド市内の海外企業等(インターンシップ)	オークランド市	

※インターンシップ先: ホテル、客船乗務員、環境保護団体、語学学校、アパレル、書店、情報通信産業、旅行代理店、メーカー、幼児教育施設 等



出願資格

- ・Four Skills Iの単位を修得した者
 - ※「Four Skills I」を履修するには、プレイメントテスト及びアチーブメントテストにおいてLevel1(最上級)を達成する必要があります。
 - ※その他詳細な出願資格は語学教育研究センターへお尋ねください。



費用について

研修費のうち、「語学実践研修奨励金」として400,000円を大学が負担します。
 全体研修費内訳(概算)
【研修プログラム費+航空運賃+海外留学保険=約620,000円】 ※為替相場や飛行機の予約状況により金額は変動します。

スケジュール(案)

年・月	行事
2020年7月	説明会及び願書受付
9月	選考試験(語学試験・面接)及び研修生決定
9月~	Overseas Job Training 受講及び
2021年1月	オリエンテーション
2月	出発



問い合わせ先: 語学教育研究センター (1号館4階)



国際交流センター及び

国際交流センター

場所: 中央会館2階

窓口時間: 9時~16時30分(平日)

留学生や、留学に興味のある日本人学生の強い味方となるのが国際交流センターです。国際交流センターでは、留学生が日本で生活するために必要な様々な手続きのサポートを行っています。また、国際交流センターが運営しているグローバルプラザでは、留学をしたい学生のための相談ブースや資料を取り揃えていたり、国際交流イベントもたくさん行っています。オープンスペースで誰でも自由に利用することができるため、勉強の息抜きに訪れてみてはいかがでしょうか。

新入生オリエンテーション

留学生定例総会



在留生活指導会

新入生歓迎バスハイク



ボウリング大会



KSUカップ 校内スポーツ大会



オープンキャンパス



なみき芸術文化祭



東区人権セミナー



●犯罪未然防止講習会 ●オープンキャンパス

4

5

6

7

8

9

新入生スタートダッシュ キャンペーン



ワールドフェスタ

留学フェア



学内の留学制度(派遣留学、個人留学支援制度)についての説明や留学体験者による報告会、留学エージェントによる無料相談会等を行っております。また、派遣留学中の学生とスカイプを利用し、テレビ電話にて現地の様子や留学に関する質問に答えてもらいました。

手巻き寿司体験会



留学生向け学内合同企業説明会



新入留学生 懇談会



ランチチャット



“食”を通じて“世界”を知るを合言葉に、留学生が紹介する母国料理と一緒に食べながら、国際交流を行うイベントです。

グローバルプラザ

場所: 2号館1階

窓口時間: 10時30分~16時30分(平日)



グローバルプラザには何があるの？

- ①留学促進コーナー: 留学に関する情報や留学相談ができます。留学経験者の留学報告書等も閲覧できます。
- ②語学相談コーナー: 語学に関する講座や学習方法の相談ができます。5か国語分の参考書や、語学教育研究センターのアシスタントスタッフが常駐しているので英語の質問等、語学の勉強に役立ててください。
- ③談話コーナー: 日本人と外国人留学生と一緒に食事をしたり、気軽に談話することができます。海外のボードゲーム等珍しいものも取り揃えているため、利用したい方はカウンターまでお越しください。

グローバルプラザの紹介!!



国際交流センター窓口では
どんな手続きが出来るの？

主に以下の件についての手続きが可能です。
また、スタッフが常駐していますので、困ったことが
あれば、お気軽にお声がけください。



- ①在留手続きに関する事
- ④国民健康保険に関する事
- ⑦留学生会に関する事
- ②資格外活動(アルバイト)に関する事
- ⑤奨学金に関する事
- ⑧住居に関する事
- ③授業料に関する事
- ⑥経済的な問題に関する事
- ⑨その他、学業や生活上の悩み等

B BQパーティ



香椎祭



日本文化研修



留学生送別会



- 在校生オリエンテーション
- 留学生送別会

リレーマラソン



10

11

12

1

2

3

- ランチチャット
- 世界のボードゲームフェア

ハロウィンパーティ



PICK UP!

クリスマスパーティ



”国際交流愛好会 International Bridge(通称IB)”
が主催する国際交流イベントです。海外に興味を持つきっかけ作りとして活動しています。メンバーには、日本人学生、留学生の
どちらも在籍しており、グローバルな視点で、国際交流イベント
(ハロウィン、クリスマス等)を企画・運営しています!

日本語弁論大会



礼拝スペース

イスラム教信者等のための礼拝
スペースです。
パーティションで区切られてい
るため、人目に触れることなく
お祈りを行うことができます
のでお気軽にご利用ください。



小学生との交流会



銭湯文化展会



先輩留学生就職活動虎の巻

その1
日本の企業について知るべし
日本企業の特徴

- ・中小企業が多い
- ・様々な業界・職種があることを知る
- ※自分の興味・関心、大学の専攻等から自分の進路を決める。
- ・訪日外国人の増加に対応するための人材が足りない
- なぜ留学生を採用するのか

- ・海外での取引をおこなうため
- ・海外進出を行うため

その2
採用スケジュールを把握するべし

- ・日本の就職活動はスタートが早い
- ※会社の説明会等は3月から行われるため、3年生の後期には準備が出来ていることが好ましい。
- ・就職活動の時間が長い
- ※準備期間を含むと1年以上かかることもある。
- ・企業への応募期間が決まっている。
- ※大手企業等は一斉に始まり、締切を逃すと申込すらできない。
- ・応募から内定まで選考の回数が多い。
- ※個人の能力・資格だけでなくコミュニケーション能力も重視される。

その3

自己分析を急ぐべからず

- ・自分は・・・
- ・どんな人？何が出来る？何がしたい？
- ※自分が経験してきたこと、感じてきたことを素直に表現してみよう。

その4

- ビジネスマナーを身に着けるべし
- ・書類は丁寧・簡潔に読みやすくを心掛けよう！
- ・身だしなみでその人の人と成りが見られます。挨拶・表情・身だしなみに気をつけ、清潔感を大事にしましょう。



日本で就職した先輩留学生！！

インタビュー



李 正圭 イ ジョンギウ
商学部 韓国出身
株式会社ゼンリン入社

日本で就職活動を行う上で、気を付けたところは何ですか？

留学生だからこそ、日本人学生よりプラスαの能力を求められていることが前提で就職活動を行いました。私であれば、韓国で徴兵の経験や、ワーキングホリデーをしていたころの話など、日本人学生ではあまり経験したことがない部分を自己PRとして面接に臨んでいました。

ご自身の就職決定までの流れを教えてください。

まず、リクナビやマイナビといった、就職情報サイトに登録し、企業の説明会や選考が始まるまでは、インターシップに参加していました(5~6社)。その後はSPIの勉強や、キャリア支援センターで履歴書の添削をしていただきました。その準備のおかげで、選考が始まってからは、スムーズに就職活動を行えました。結果、5社から内定をいただくことができ、福利厚生などを重視して今の会社に決めました。

留学生が日本で就職活動をするために必要なものは何だと思いますか？

流暢じゃなくても相手が聞き取ることの出来る最低限の日本語力は必要だと思います。海外では、資格や成績等の個人のスペックを重視する傾向がありますが、日本では、TOEICの点数よりも、人柄や、コミュニケーション能力を重視する傾向があり、日本語が上手であればあるほど有利だと感じました。また、身だしなみやマナー等は出来ていて当たり前であるということも念頭に置いておく必要があると思いました。

日本での就職活動で苦労したことは？

日本は、一括採用方式であるため、企業同士の選考日程が重複しやすく、スケジュール管理が非常に困難でした。

就職が決まった時の気持ちは？

正直なところ、内定をいただいた企業が、日本の中でどの程度ネームバリューがあるか等分からなかったため、あまり大きく喜ばせませんでしたが、周りの友人などから評判等を聞いて、実感や嬉しさが更にこみ上げてきました。

先輩に伝えたいこと

現在、ジュニアアドバイザーとしても活動しているのですが、留学生の皆さんは、就職活動の動き出しが非常に遅いと思います。日本で就職できればいいという考えはやめて、他大学の留学生等と話す機会があれば聞いてほしいと思います。就職活動は、早く動き出して、失敗することをまず経験し、次に自分でどうすればいいのか考え、納得のいく就職活動をしてください。

先輩留学生紹介!



商学部第一部 観光産業学科 4年
HYUNH VAN KIEU TRINHさん
(フィン ヴァン ケウ チン)
出身:ベトナム



ベトナム出身のチンさんは、母国で音楽学院に通っていたこともあり、日本でも様々なイベントやコンテストに出場し、たくさんチャレンジしています。そんなチンさんにインタビューしてみました。

ーチンさんこんにちは、本日はよろしくお願ひします。早速ですが簡単な自己紹介をお願いします。

こんにちは、ベトナム出身のフィン ヴァン ケウ チンです。卒業後はホテル業界に就職することが決まりました。

ーまず初めに日本に留学しようと思ったのはなぜですか？

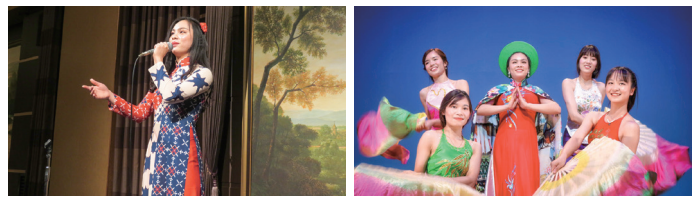
私は音楽の道を諦めたこともあり、自分の将来に不安を感じていました。ベトナムでは、日本語を話すことが出来れば、就職に困らないと言われるほど、日本企業が進出しており、そこから、日本語を勉強しようと考え、日本への留学を決意しました。九州産業大学を選んだのは、母の友人が福岡に居ることと、観光産業学科があったからです。

ー来日してから、大変だったこと等ありますか。

最初は日本語の看板も読めず、どこに何が売っているかも分かりませんでした。アルバイトも日本語が出来なくてすごく大変でした。アパートや携帯電話などの契約もうまくいかず、とにかく、最初は辛かったです。

ー九産大に入学後はどのような勉強を行ってききましたか。

九産大に入学してから「ホスピタリティ」について一番勉強しました。2年生の時にホテルでのアルバイトをはじめたのですが、授業で学んだことがとても役に立ちました。また、接客が楽しいと感じ、自分が得意だと感じる部分にもなり、今の進路を決めるきっかけにもなりました。



ー大学でのエピソードを聞かせてください。

小・中・高とずっと人前で歌うことが好きで、日本に来てからはなかなか歌う機会がありませんでしたが、福岡で開催されたベトナムフェスティバルで歌ってから、様々なイベントに呼ばれるようになりました。学内でもイベントに積極的に参加するようになり、香椎祭(大学祭)や留学生送別会、地域のお祭などで歌を披露するようになって、学生生活がとても充実するようになりました。このように人前に出ることが多くなってからは、様々なことにチャレンジする意欲が強くなり、今度東京で開催されるミスベトナム JAPAN(※1)の本戦にも出場することができました。

※取材後に開催された本戦での結果はベスト5入りを果たしている。

ー今後の展望や目標を教えてください

これから社会人になりますので、社会人としての基本的な立ち居振る舞いや日本語の上達を心掛けていきたいです。

それと、可能な限り歌も続けていきたいと考えています。

ーそれでは最後に後輩へのアドバイスをお願いします。

まず、何よりも、留学生は、日本に勉強しに来ているので、しっかりと授業に出て、単位を取ることに集中してください。同時にアルバイトなども必要だと思いますので、大変ですが、やるべきことはやるということをお心掛けてほしいです。



また、イベント等に積極的に挑戦することで、たくさんの経験をしてほしいです。そうしていくうちに自分の強さや得意なこと、好きなことが見つかって今後の人生の大きな武器になるので頑張ってください!



経営学部 産業経営学科 4年
王 子揚さん
(オウ ショウ)
出身:中国



中国出身の王さんは、日本文化に興味があり、在学中にたくさんの祭りや神事に参加してきました。そんな王さんが感じた日本での留学生活とはどのようなものだったのでしょうか。王さんにインタビューしてみました。

ー王さんこんにちは、本日はよろしくお願ひします。早速ですが簡単な自己紹介をお願いします。

こんにちは、王子揚と申します。出身は中国の北の方の黒竜江省で、冬は零下30-40℃になります。

ー九州産業大学はどんな大学ですか。

九産大は学生の能力を十分に掘り起こすことの出来る大学だと思います。在学中に一番印象に残っているのは学園祭です。様々なサークルが展示等をし、留学生達が母国の美味しい料理を提供する等、大学生生活の豊かさを味わうことが出来ました。

また、留学生への支援も厚いと感じています。留学生のためにたくさんのイベントを開催してくれたり、奨学金など、九産大に入学して心からよかったと感じています。

ー王君は大学の様々なイベントに参加していますが一番印象に残っているイベントは何ですか。

はい、本当にたくさんのイベントに参加しました。その中でも一番印象に残っているのは、2年生の頃に行った日本人の小・中学生向けに中華料理教室を開催したことです。それまでは、参加するだけだったのですが、このイベントは初めて私がメンバーや構成を任されたもので大変緊張しました。テーマを決めて資料を作成して、時間や人員の調整などたくさんのことに対して気をつけました。そして無事に終了した時は本当に気が抜けました。その時は「次回はこのような話をいただいても断ろう。」と思っていたのですが、今では「面白そうですね。やってみましょうか。」という気持ちの変化もおきました(笑)。

ーそういえば、今年は博多山笠にも参加させてもらいましたが、実際に参加してみてどうでしたか。

本当に疲れましたが、とてもいい経験になりました!職員さんの紹介で山笠の一部始終を体験させてもらったのですが、ここで、山笠の意味や意義・文化をたくさん教えてもらいました。山笠を通じて、私は日本人が自分の文化を守って伝承する気持ちを感じることができて本当に嬉しい経験でした。



ー王さんのこれからの目標を教えてください。

私は、先生からの推薦を受け、本学の大学院に進学します。勉強することが好きで、自分の研究課題を見つけ、その課題に専念し、学術成果を出したいと考えています。また、余暇の時間を利用してインターンシップに参加したいです。そして日本で勉強したことを実践で発揮できるように、積極的な姿勢で社会活動や国際交流活動等に参加しようと思ひます。

ー後輩へのアドバイスをお願いします。

留学することは人生の中でも大きな一歩です。留学生活から色々勉強になりました。九産大に入学した留学生はまず勉強することを大事にし、勉強以外の時間で自分の得意なことなどを伸ばしていった方がいいと思います。

日本は礼儀正しい国ですので、日本人のマナーや、物事に対する姿勢を見習ってはどうでしょうか。それとせっかく日本にきたからこそ、美しい観光名所や世界遺産などを訪れてみるのもいいと思います。

3 「大学を飛び出して大活躍」

九産大の留学生の活躍の場は学内だけではなく、地域に飛び出して大活躍しています。

フェスティバルへの参加

天神中央公園で開催される各国のイベントでも、本学の留学生は様々な形で参加しています。ネパールフェスティバル、ベトナムフェスティバルのどちらも本学の留学生が司会を務めました。他にもステージで歌ったり、踊ったり、技能実習生向けの相談ブースや、携帯SIMカードの紹介ブース等、様々な方面からフェスティバル運営に貢献しました。



なみき芸術文化祭

福岡市東区主催の「なみき芸術文化祭」に本学留学生会からネパール人留学生が代表してネパールカレーの模擬店を出店しました。地域の方からも「毎年楽しみにしています。」とあたたかい言葉をかけてもらえました。



東区人権セミナー

東区役所主催の人権セミナーで本学の留学生2名が講演を行いました。母国と日本の人権に対する考え方の違いや、日本にきて驚いたことなど、体験談を交えながら講演を行いました。



博多祇園山笠

博多の夏の風物詩「博多祇園山笠」を外国人にPRしようと、東流(博多区呉服町)と協力して、外国語の案内板と学生による通訳サービスを行いました。

また、今年は中国出身の王子揚さんが実際に東流の一員として、博多の街を駆け抜けました。王さんのインタビューは次ページに掲載しています。



地域の学校との交流

本学の留学生は、日本語が堪能な学生が多いことから、地域の学校との交流を行う機会が多々あります。小学生から高校生まで幅広い年齢層の学生と交流を行っています。留学生は母国の文化の紹介を行い、楽しく交流を行っていました。



留学生会会長インタビュー



会長 王 慶 オウ ケイ



商学部
China
(中国出身)

1年間留学生会の会長として活動してきましたか？

新しいイベントの企画運営・集客は、思っていたよりも難しかったです。自分自身としては、この1年間で非常に成長したと感じています。様々なイベントを通して、責任感はもちろん、視野を広げることもできました。さらに私に今不足している部分も知ることができました。

印象に残っているイベントは？

リレーマラソンと日本語弁論大会は非常に印象に残っています。まず、リレーマラソンでは、日本人学生と留学生が同じ目標に向かって、ゴールを目指しながら頑張る姿に、本当に感動しました。

日本語弁論大会では、留学生として普段考えていることを、大勢の前で発信することで、大きな自信につながりました。また、その後の懇親会でも、日本人学生と先生たちとも深い交流ができました。

九産大ってどんな学校ですか？

積極的に勉強する人が多く、授業もただ教科書にある知識だけではなく、実践の講座が多い印象です。

今後どんなことに挑戦したいですか？

来年は留学生会長にはなれませんが、留学生の役員として続けていきたいと考えています。また学内のイベントだけではなく、学外の多くのイベントにも参加して、九州産業大学の留学生たちが頑張っている姿を多くの人に見せたいです。

他の留学生へアドバイスをお願いします

大学では、勉強だけではなく、いろいろなイベントに参加することや新しいことに挑戦することも重要だと思います。困ったことがある時、逃げるのではなく、友達や先生などに相談すれば、絶対に良い大学生活を送ることができますよ！！

九産大留学生のおすすめポイント

1 「留学生のサポート体制が充実」

いつでも親身になってくれる国際交流センター！
留学生の学生生活をサポートする国際交流センターは、時に優しく、時に厳しくいつも留学生のことを見守っています。また、**留学生は授業料30%減免のサポート**があるため、勉強に集中しやすい環境が整っています。

学部 (学科)	国際文化学部 経済学部 商学部 地域共創学部	人間科学部 臨床心理学科	人間科学部 子ども教育学科	人間科学部 スポーツ 健康科学科	理工学部	生命科学部	建築都市工学部	芸術学部
入学金	200,000 (1年次のみ)							
学費(減免前)	835,000	855,000	985,000	1,095,000	1,265,000	1,285,000	1,245,000	1,385,000
↓↓ 留学生は授業料30%減免!! ※								
学費(減免後)	640,000	660,000	775,000	879,000	1,016,000	1,036,000	996,000	1,109,000

※1.学費は、授業料、教育充実費、委託徴収金の合計金額を記載しています。(端数切捨) ※2.授業料減免には申請条件があります。(成績等)

2 「留学生会の活動が活発」

留学生だけで組織された留学生会では、留学生同士だけでなく、日本人学生とも親睦を深めるために様々なイベントを行っています。

香椎祭

とても忙しい三日間でしたが、留学生同士の絆が深まったし、前より信頼関係が強くなったと思います。



を送りたいなら...



リレーマラソン

日本に来てからちゃんとした運動をしなかったのが、すごくいい機会でした。また、皆で苦難を乗り越えた分、チームメンバーとすごく仲良くなれました。



新入生バスハイク



新入生が大学に馴染めるようにバスの中でミニゲーム等を行って懇親を深めるように工夫しました。



オープンキャンパス

留学生会とは?

留学生同士が国境を越えて友好を深め、勉学に励み、また国際交流に寄与することを目的として組織されています。

留学生会は、留学生同士又は日本人との間で親睦と友好を深めるため、様々な国際交流活動を行っています。



自分が通っている大学の良さをたくさんの人に伝えることが出来て嬉しいです。



留学生会の
FACEBOOK
はコチラ



JUNCTION



九州産業大学 国際交流センター報
2020.4.1

Vol.

20

KSUで学ぼう!!



国際交流センターホームページ をチェックしよう!

- グローバルプラザでの異文化交流事業の紹介
- 留学生や卒業生のインタビュー
- 留学案内
- 各種国際交流イベントの案内

随時最新の情報を提供していますので、是非ご覧ください。



九州産業大学 国際交流センターホームページ
<http://www.cia.kyusan-u.ac.jp/>



発行 / 九州産業大学国際交流センター

国際交流センター

〒813-8503 福岡市東区松香台 2-3-1
TEL(092)673-5588 FAX(092)673-5611
E-mail kokusai@ip.kyusan-u.ac.jp

グローバルプラザ

TEL(092)609-9451

※掲載されている学生の学年は2019年度のものです。



KSU

九州産業大学

KYUSHU SANGYO UNIVERSITY